

| | | | | | |
|----------|--------|----|--------|------|-----------|
| Екологія | Беркут | 22 | Вип. 2 | 2013 | 104 - 106 |
|----------|--------|----|--------|------|-----------|

ГНЕЗДОВАЯ ЧИСЛЕННОСТЬ ЛУГОВОГО ЛУНЯ (*CIRCUS PYGARGUS*) В КИЕВСКОЙ ОБЛАСТИ

В.А. Костюшин¹, С.В. Домашевский²

¹ Інститут зоології ім. І.І. Шмальгаузена НАН України; ул. Б. Хмельницького, 15, г. Київ, 01601, Україна
Schmalhausense Institute of Zoology; Bohdan Khmelnytsky str., 15, Kyiv, 01601, Ukraine

² Український центр дослідження хищних птахів; ул. Жукова, 22, кв. 42, Київ, 02166, Україна
Ukrainian Birds of Prey Research Centre; Zhukov str., 22/42, Kyiv, 02166, Ukraine

✉ В.А. Костюшин (V.A. Kostyushin), e-mail: kost@izan.kiev.ua

Breeding population of Montagu's Harrier (*Circus pygargus*) in Kyiv region. - V.A. Kostyushin, S.V. Domashevsky. - Berkut. 22 (2). 2013.
- Records of breeding Montagu's Harriers in Kyiv region between 1993–2012 are presented. The total number is estimated as 80–100 breeding pairs, which are mainly located in floodplains of the medium size rivers: Teterev, Zdvizh, Irpin, Desna, Trubizh, Supoy. Population is distributed unevenly, aggregations up to 7 pairs were found at some parts of rivers' floodplains. [Russian].

Key words: number, distribution, count, habitat.

Представлены данные о встречах луговых луней в гнездовой период в Киевской области с 1993 по 2012 гг. Общая гнездовая численность вида в области оценивается в 80–100 пар, которые преимущественно встречаются в поймах средних по размеру рек – Тетерев, Здвиж, Ирпень, Десна, Трубеж, Супой. Распределение гнездовых пар неравномерно, на отдельных участках речных пойм отмечались группировки численностью до 7 пар.

Ключевые слова: численность, распространение, учет, биотоп.

Луговой лунь (*Circus pygargus*) внесен в Красную книгу Украины (Полуда, 2009), поэтому относится к числу охраняемых видов птиц, требующих постоянного

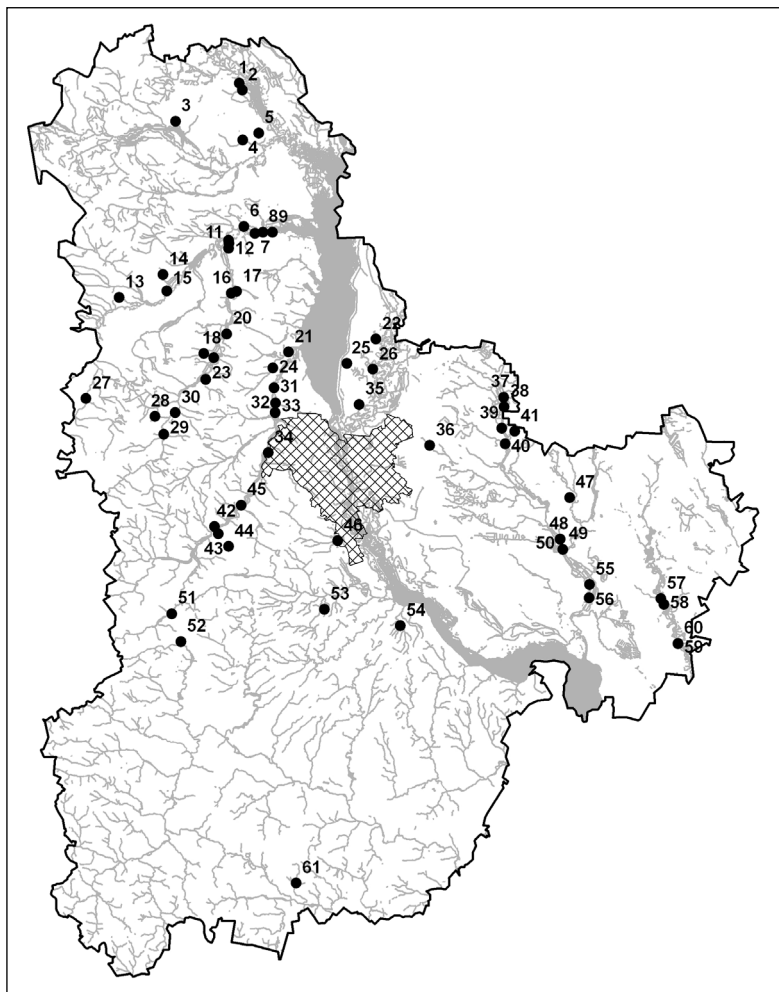
мониторинга численности и распространения. На данный момент мониторинг состояния этого вида в стране отсутствует, что же касается Киевской области, то, до сих пор, никакой детальной информации, позволяющей судить о состоянии вида на данной территории опубликовано не было. Предполагается, что настоящая публикация частично восполнит этот информационный пробел.

Материал и методика

В основу публикации легли материалы авторов, в основном полученные в ходе систематического изучения орнитофауны долин ряда малых и средних рек Киевской области в 1993–2012 гг. Часть данных, особенно в ранний период наблюдений, была собрана попутно, при проведении других полевых работ. Для определения численности использовалась методика точечных учетов. Время, затраченное на учеты птиц на каждой точке, обычно не превышало 2 часов. Учет птиц велся на всю дальность обнаружения. Учеты на точках проводились одноразово. Перемещение от точки к точке, как правило, осуществлялось на автомобиле, иногда пешком. Точки наблюдения наносились на карту, их координаты определялись с помощью GPS. Для учетов применялись бинокли (12–15^x) и зрительные трубы с переменным увеличением от 20 до 60^x.

Часть материалов была опубликована ранее (Домашевский, 2002; Домашевский и др., 2005, 2009, 2012).

Обнаруженные луни считались гнездящимися, исходя из их поведения – постоянное пребывание птицы на одной и той же территории, наличие самца и самки, наблюдение птицы с кормом, наличие выводков. Поиск гнезд не осуществлялся. В тех случаях, когда



Локализация мест находок лугового луны в Киевской области (номера точек на карте соответствуют порядковым номерам в таблице).
Localisation of records of Montagu's Harrier in Kyiv region.



Места находок гнездовых пар лугового луна в Киевской области
Breeding records of Montagu's Harrier in Kyiv region

| № | Дата | Район | Ближайший нас. пункт | К-во пар | Наблюдатель* |
|----|------------|-----------------------|----------------------|----------|--------------|
| 1 | 2 | 3 | 4 | 5 | 6 |
| 1 | 01.06.1995 | Иванковский | г. Чернобыль | 1 | ДС |
| 2 | 24.05.2012 | Иванковский | г. Припять | 1 | ДС |
| 3 | 05.06.2010 | Иванковский | с. Ильинцы | 1 | ДС |
| 4 | 06.06.2010 | Иванковский | с. Заполье | 1 | ДС |
| 5 | 24.05.2012 | Иванковский | г. Чернобыль | 1 | ДС |
| 6 | 07.05.1998 | Иванковский | с. Ораное | 1 | ДС |
| 7 | 07.05.1998 | Вышгородский | с. Рытни | 1 | ДС |
| 8 | 07.05.1998 | Вышгородский | с. Рытни | 1 | ДС |
| 9 | 01.06.2003 | Вышгородский | с. Богданы | 1 | ДС |
| 10 | 29.04.2005 | Вышгородский | с. Любидва | 1 | ДС, КВ |
| 11 | 29.04.2005 | Вышгородский | с. Любидва | 1 | ДС, КВ |
| 12 | 08.05.1998 | Вышгородский | с. Любидва | 1 | ДС |
| 13 | 05.06.2004 | Иванковский | с. Подгайное | 1 | ДС |
| 14 | 04.06.2004 | Иванковский | с. Запрудка | 1 | ДС |
| 15 | 22.05.2004 | Иванковский | с. Коленцовское | 1 | ДС |
| 16 | 29.04.2006 | Вышгородский | с. Рудня-Дымерская | 1 | ДС, КВ |
| 17 | 29.04.2006 | Вышгородский | с. Владимировка | 1 | ДС, КВ |
| 18 | 22.05.2010 | Бородянский | с. Шибеное | 1 | ДС, КВ |
| 19 | 29.07.2006 | Бородянский | с. Шибеное | 1–2 | ДС, КВ |
| 20 | 29.07.2006 | Вышгородский | с. Абрамовка | 1–2 | ДС, КВ |
| 21 | 23.07.2006 | Вышгородский | пгт Демидов | 1 | ДС, КВ |
| 22 | 10.05.2001 | Вышгородский | с. Воропаев | 1 | ДС |
| 23 | 29.07.2006 | Бородянский | с. Берестянка | 1 | ДС, КВ |
| 24 | 23.07.2006 | Вышгородский | с. Синяк | 1 | ДС, КВ |
| 25 | 17.06.1993 | Вышгородский | с. Лебедивка | 1 | ДС |
| 26 | 13.06.2009 | Вышгородский | с. Дубечня | 1 | ДС |
| 27 | 22.05.1998 | Макаровский | пгт Кодра | 1 | ДС |
| 28 | 22.05.2010 | Макаровский | с. Андреевка | 1 | ДС, КВ |
| 29 | 22.05.2010 | Макаровский | с. Лозовик | 2 | ДС, КВ |
| 30 | 29.07.2006 | Бородянский | с. Новая Гребля | 1 | ДС, КВ |
| 31 | 23.07.2006 | Вышгородский | с. Раковка | 1 | ДС, КВ |
| 32 | 20.05.2006 | Киево-Святошинский | с. Горенка | 1 | ДС, КВ |
| 33 | 20.05.2006 | Вышгородский | с. Мощун | 2–3 | ДС, КВ |
| 34 | 19.04.2008 | Киево-Святошинский | с. Романовка | 1 | ДС |
| 35 | 21.05.1995 | Вышгородский | с. Новоселки | 1 | ДС |
| 36 | 10.05.2010 | Иванковский | с. Красиловка | 1 | ДС, КВ |
| 37 | 08.06.2008 | Броварской | с. Бервица | 2 | КВ |
| 38 | 08.06.2008 | Броварской | с. Бервица | 1–2 | КВ |
| 39 | 22.05.2012 | Броварской | с. Кулажинцы | 1 | КВ |
| 40 | 22.05.2012 | Броварской | с. Русанов | 1 | КВ |
| 41 | 30.05.1998 | Броварской | с. Кулаженцы | 1 | ДС |
| 42 | 20.06.2004 | Макаровский | с. Новоселки | 1 | ДС |
| 43 | 21.05.1995 | Васильковский | с. Звонковое | 1 | ДС |
| 44 | 13.04.2008 | Васильковский | с. Плесецкое | 1 | КВ |
| 45 | 20.05.2006 | Киево-Святошинский | с. Лука | 1 | ДС, КВ |
| 46 | 22.05.1999 | Киево-Святошинский | с. Ходосовка | 1 | КВ |
| 47 | 28.06.2012 | Барышевский | с. Червоноармейское | 1 | КВ |
| 48 | 06.05.2007 | Барышевский | с. Борщев | 1 | КВ |
| 49 | 06.05.2007 | Переяслав-Хмельницкий | с. Пристомы | 1 | КВ |
| 50 | 06.05.2007 | Барышевский | с. Борщев | 1 | КВ |
| 51 | 01.04.1995 | Фастовский | г. Фастов | 1 | ДС |



Окончание таблицы

End of the Table

| 1 | 2 | 3 | 4 | 5 | 6 |
|----|------------|-----------------------|---------------------|-----|----|
| 52 | 01.04.1995 | Фастовский | с. Червоное | 1 | ДС |
| 53 | 01.05.2007 | Обуховский | с. Копачев | 1 | КВ |
| 54 | 20.04.2009 | Обуховский | с. Жуковцы | 1 | КВ |
| 55 | 06.05.2007 | Переяслав-Хмельницкий | с. Ленино | 1–2 | КВ |
| 56 | 06.05.2007 | Яготинский | с. Панфиловы | 2 | КВ |
| 57 | 08.05.2012 | Яготинский | с. Трубовщина | 1 | КВ |
| 58 | 06.05.2007 | Переяслав-Хмельницкий | с. Денисы | 1–2 | КВ |
| 59 | 08.05.2012 | Переяслав-Хмельницкий | с. Ташань | 1–2 | КВ |
| 60 | 08.05.2012 | Переяслав-Хмельницкий | с. Ташань | 1 | КВ |
| 61 | 05.08.2007 | Таращанский | с. Большая Вовнянка | 1 | КВ |

* ДС – С.В. Домашевский, КВ – В.А. Костюшин.

наблюдения были кратковременными, а даты регистрации были таковы, что встречались мигранты данного вида, птиц, перемещающихся через наблюдаемую территорию транзитом, мы относили к мигрирующим, и не вносили в список, представленный в таблице.

Результаты и обсуждение

Всего луговые луны были отмечены в 61 пункте (табл., рис.). Так как количество птиц в одном локалитете варьировало от 1 до 3, можно говорить о 65–72 гнездовых парах.

Анализ собранных данных свидетельствует, что луговой лунь в Киевской области гнездится в поймах практических всех крупных и средних рек – Десны, Тетерева, Ирпеня, Здвижа, Трубежа, Супоя. Отдельные пары встречаются по долинам малых рек (например, р. Недра), а также по крупным балочным системам, которые, как правило, имеют водотоки и луговины в вершинах прудов, или на обширных заболоченных территориях, преимущественно на западе и северо-западе области.

Поскольку детальное обследование проводилось только в поймах Тетерева, Ирпеня, Здвижа и Трубежа, то численные данные можно привести лишь для этих территорий. Так, на 63 км поймы Тетерева было отмечено 6–8 гнездящихся пар (0,95–1,27 пар/10 км), на 124 км поймы Ирпеня – 18 пар (1,45 пар/10 км), на 145 км поймы Здвижа – 191 пара (1,31 пар/10 км). Как видно из приведенных данных, плотность гнездования птиц по всем трем рекам близка. На Ирпене и Здвиже луговой лунь занимает третьи места в общей численности учтенных там хищных птиц, большинство из которых использует пойменные биотопы лишь для кормежки.

Размещение гнездовых пар вдоль пойм носит неоднородный характер. Так, на Ирпене на 8-километровом отрезке поймы от пгт Гостомель до с. Червоное Вышгородского района была отмечена гнездовая группировка из 7 пар. Аналогичная гнездовая группировка была найдена в пойме р. Здвиж между селами Лозовик Макаровского района и Новая Гребля Борожанского района. Всего здесь было отмечено 6 самцов и три самки лугового луня.

Следует отметить отсутствие лугового луня в нижнем течении р. Рось (в пределах Киевской области), что,

по-видимому, связано с ее особенностями. В отличие от пойм рек, перечисленных выше, пойма нижней части Роси более сухая и узкая, что обусловлено холмистым рельефом местности. Еще в предыдущие годы, изучая значение пойм рек области как кормовых биотопов для хищных птиц, мы отмечали их низкую численность в пойме р. Рось.

Таким образом, на основании полученных данных, а также учитывая то, что не вся территория области была обследована нами детально, общую численность гнездовой группировки лугового луня в Киевской области можно оценить в 80–100 пар.

Заключение

Наиболее ценными для гнездования лугового луня в Киевской области являются поймы таких рек как Тетерев, Здвиж, Ирпень, Трубеж, Супой, даже при том, что они уже сильно изменены созданными здесь мелиоративными системами, и много десятков лет эксплуатируются в сельскохозяйственных целях. Хотя данных по динамике численности и успешности размножения у нас нет, состояние вида в области можно считать вполне благополучным. Несмотря на довольно высокий уровень антропогенной нагрузки, он гнездится по поймам практически всех основных рек, и численность его все еще относительно высока. Гнездовая группировка лугового луня в Киевской области составляет около 80–100 пар.

ЛИТЕРАТУРА

- Домашевский С.В. (2002): Находки хищных птиц в гнездовые периоды 1992–1995 гг. на севере Украины. - *Авіфауна України*. 2: 9-23.
- Домашевский С.В., Костюшин В.А., Гаврилюк М.Н. (2005): Размещение и численность гнездящихся хищных птиц в нижнем течении р. Тетерев (Киевская область). - *Соврем. проблемы зоологии и экологии. Мат-лы междунар. конфер., посвящ. 140-летию основания Одесского нац. ун-та им. И.И. Мечникова, кафедры зоологии ОНУ, Зоол. музея ОНУ и 120 годовщине со дня рождения заслуженного деятеля науки УССР, профессора И.И. Пузанова*. Одесса: Феникс. 74-75.
- Домашевский С.В., Костюшин В.А., Письменный К.А. (2009): Видовой состав, численность и распределение хищных птиц поймы р. Ирпень (Житомирская и Киевская области). - *Бранта*. 12:157-161.
- Домашевский С.В., Костюшин В.А., Письменный К.А. (2012): Видовой состав и численность хищных птиц долины р. Здвиж (Житомирская и Киевская области). - *Бранта*. 15: 148-156.
- Полуда А.М. (2009): *Лунь лучный*. - Червона книга України. Тваринний світ. Київ: Глобалконсалтинг. 422.