

МАТЕРІАЛИ ДО ОРНІТОФАУНИ «МИХАЙЛІВСЬКОГО СТЕПУ» – ВІДДІЛЕННЯ ПРИРОДНОГО ЗАПОВІДНИКА «СЛАНЕЦЬКИЙ СТЕП»

К.О. Редінов^{1,2}, П.С. Панченко³, І.Є. Моїсєєв⁴

¹ Регіональний ландшафтний парк «Кінбурнська коса»;
вул. Старофортечна, 16, м. Очаків, Миколаївська обл., 57508, Україна
Regional Landscape Park «Kinburnska Spit»;

Starofortechna str., 16, Ochakiv, Mykolayiv region, 57508, Ukraine
² Національний природний парк «Білобережжя Святослава»;
вул. Лоцманська, 18, м. Очаків, Миколаївська обл., 57508, Україна
National Park «Biloberezhzhya Svyatoslava»;
Lotmanska str., 18, Ochakiv, Mykolayiv region, 57508, Ukraine

³ Азово-Чорноморська орнітологічна робоча група;
пр. Добровольського, 114/1, кв. 18, м. Одеса, 65111, Україна
Azov-Black Sea Ornithological Working Group;
pr. Dobrovolskogo, 114/1, No. 18, Odesa, 65111, Ukraine

⁴ Регіональний ландшафтний парк «Тилігульський»;
вул. Нікольська, 46, м. Миколаїв, 54001, Україна
Regional Landscape Park «Tyhigulskiy»; *Nykolska str. 46, Mykolayiv, 54001, Ukraine*
✉ К.О. Редінов (К.А. Redinov), e-mail: brufinus@gmail.com

Materials to the ornithofauna of Mykhaylivskiy Step – a part of the Nature Reserve Yelanetskiy Step (South Ukraine). - K.A. Redinov, P.S. Panchenko, I.E. Moiseev. - *Avifauna of Ukraine*. 8. 2017. - This new part of the Nature Reserve is located near the river South Bug in Mykolayiv region. We present data about 53 bird species collected on 29.06.2009 and 2–3.06.2017. Three of them are listed in the Red Book of Ukraine (Stone Curlew, Scops Owl and Roller). [Ukrainian].

Key words: fauna, inventarisation, count, number, breeding, rare species.

Наводяться дані про 53 види птахів, зібрані 29.06.2009 р. та 2–3.06.2017 р. Виявлено 3 види, занесені до Червоної книги України: лежень, совка та сиворакша.

Ключові слова: фауна, інвентаризація, облік, чисельність, гніздування, рідкісний вид.

У 2016 р. територія природного заповідника «Сланецький степ» була розширена за рахунок нової ділянки – «Михайлівського степу» площею 1334,95 га, із яких 1297,48 га знаходяться в Новоодеському та 37,47 га – у Вознесенському районах Миколаївської області. Значна частина її раніше мала статус ландшафтного заказника місцевого значення «Михайлівський степ», розташованого поряд із с. Михайлівка Новоодеського району (Василюк, Спинова, 2016).

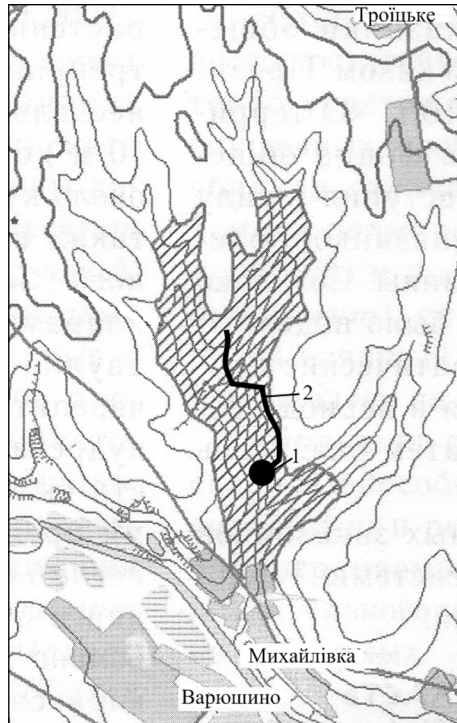
«Михайлівський степ» – система балок, що виходять у долину р. Південний Буг (рис.). Біотопічно він являє собою степові ділянки, порослі природною деревно-чагарниковою рослинністю та маслинкою вузьколистою (*Elaeagnus angustifolia*), місцями схили заліснені робінією (*Robinia pseudoacacia*)

та іншими породами, є виходи вапняку. На межах балок та полів подекуди посажені лісосмуги. У нижній частині балок знаходяться вибиті худобою ділянки травостою. Через цю територію проходить лінія електромережі високої напруги та численні польові дороги. Згідно експлікації земель, ліси та лісовкриті площі замають 6,1% (близько 2/3 чагарники), а пасовища – 90,1% площі цієї ділянки заповідника. Територія «Михайлівського степу» межує з полями та ділянками балок.

Літературні дані щодо орнітофауни «Михайлівського степу» нам не відомі, тому зібрані нами матеріали мають певну цінність та можуть слугувати основою для подальших інвентаризаційних досліджень природного заповідника.

Матеріал і методика

Дослідженнями було охоплено гніздовий період. Більшість даних зібрано 2–3.06.2017 р. під час нічного точкового (у місці ночівлі з 11⁰⁰ – 2.06 до 12³⁰ – 3.06) та пішого (зранку 3.06, довжина маршруту 3,1 км) і автомобільного обліків (рис.). Крім того, територія обстежена 29.06.2009 р. під час автомобільного маршруту, що проліг з півночі на південь. Співаючі самці, птахи що турбувались, виводки, за окремими виключеннями, прийняті нами за пару.



Картосхема ділянки «Михайлівський степ».

1 – місце нічного обліку, 2 – напрям пішого маршруту.

Study area.

1 – place of a night count, 2 – pedestrian route.

Результати

Всього на території «Михайлівського степу» виявлено 53 види. Інформація по них наведена в таблиці та видових нарисах.

Лелека білий (*Ciconia ciconia*). Дві особини прилітали годуватись у заповідник 3.06.2017 р.

Лунь очеретяний (*Circus aeruginosus*). По 2 полночі особини обліковано у 2009 та 2017 рр.

Канюк звичайний (*Buteo buteo*). У 2017 р. обліковано 2–3 пари. Вид виявлений і у 2009 р. Умови для гніздування цього птаха в межах заповідника цілком сприятливі.

Боривітер звичайний (*Falco tinnunculus*). Виводок із трьох птахів виявлено 29.06.2009 р. на опорах ЛЕП. Вірогідно, пара гніздилась у гнізді крука (*Corvus corax*) на одній із них. Одного птаха спостерігали й у 2017 р.

Лежень (*Burhinus oediconemus*). Увечері 2.06.2017 р. виявлено птаха в нижній частині балки на пасовищі.

Совка (*Otus scops*). Гніздиться не менше 3 пар. У ніч із 2 на 3.06.2017 р. чули токування 2 птахів у різних місцях, ще одного птаха виявлено на пішому маршруті.

Дрімлюга (*Caprimulgus europaeus*). Увечері 2.06.2017 р. виявлено токуючого птаха.

Серпокрилець чорний (*Apus apus*). Над балкою 3.06.2017 р. годувалися до 12 особин.

Сиворакша (*Coracias garrulus*). Одну особину спостерігали 29.06.2009 р. в нижній частині балки.

Ластівка сільська (*Hirundo rustica*). Десятки птахів годувалися над обстеженою територією.

Посмітюха (*Galerida cristata*). Пару виявлено 3.06.2017 р. в нижній частині балки.

Щеврик польовий (*Anthus campestris*). 3.06.2017 р. знайдене гніздо з 5 яйцями поблизу нашого місця ночівлі.

Галка (*Corvus monedula*). Вірогідно гніздиться в опорах ЛЕП. 3.06.2017 р. обліковано 12 особин.

Ворона сіра (*C. cornix*). На опорі ЛЕП 3.06.2017 р. обліковано 1 особину.

Крук (*C. corax*). 29.06.2009 р. на опорі ЛЕП виявлене гніздо. У балці 3.06.2017 р. тримався виводок.

Чекан чорноголовий (*Saxicola torquata*). Пара виявлена в балці біля с. Михайлівка 29.06.2009 р.

Кам'янка звичайна (*Oenanthe oenanthe*). На пішому маршруті обліковано пару, в пониззі балки – ще одну.

Кам'янка попеляста (*Oe. isabellina*). На пішому маршруті та за його межами 3.06.2017 р. обліковано 5 пар. Спостерігали годування пташенят у норі та птахів з їжею у дзьобі.

Соловейко східний (*Luscinia luscinia*). Виявлений на пішому маршруті (табл.).

Результати обліку гніздових видів 3.06.2017 р. на пішому маршруті
Results of count of breeding birds on a pedestrian route on 3.06.2017

Вид	Кількість	Вид	Кількість
<i>Buteo buteo</i>	2–3 пари	<i>Pica pica</i>	1 пара
<i>Falco tinnunculus</i>	1 пара	<i>Corvus corax</i>	1 виводок
<i>Perdix perdix</i>	1 пара	<i>Sylvia nisoria</i>	1 пара
<i>Coturnix coturnix</i>	1 самець	<i>S. atricapilla</i>	2 пари
<i>Phasianus colchicus</i>	7 самців	<i>S. communis</i>	11 пар
<i>Columba palumbus</i>	3 пари	<i>Phylloscopus collybita</i>	4 пари
<i>Streptopelia turtur</i>	6 пар	<i>Saxicola rubetra</i>	5 пар (2 виводки)
<i>Cuculus canorus</i>	1 особина	<i>Oenanthe oenanthe</i>	1 пара
<i>Merops apiaster</i>	12 пар	<i>Oe. isabellina</i>	2 пари
<i>Upupa epops</i>	7 особин	<i>Luscinia luscinia</i>	3 пари
<i>Jynx torquilla</i>	1 пара	<i>Turdus merula</i>	5 пар
<i>Dendrocopos syriacus</i>	2 пари	<i>T. philomelos</i>	1 пара
<i>Otus scops</i>	1 самець	<i>Fringilla coelebs</i>	14 пар
<i>Lullula arborea</i>	5 пар	<i>Chloris chloris</i>	7 пар
<i>Anthus campestris</i>	6 пар	<i>Carduelis carduelis</i>	2 пари
<i>A. trivialis</i>	11 пар	<i>Coccothraustes</i>	1 пара
<i>Motacilla feldegg</i>	1 пара	<i>coccothraustes</i>	
<i>Lanius collurio</i>	11 пар	<i>Emberiza calandra</i>	22 пари
<i>L. minor</i>	6 пар	<i>E. citrinella</i>	1 пара
<i>Oriolus oriolus</i>	1 пара	<i>E. hortulana</i>	1 пара

Соловейко західний (*L. megarhynchos*). Під час нічного обліку чули спів 3 особин. Гніздування цього виду потребує підтвердження як для заповідника, так і загалом для регіону. Обліковані птахи могли бути мігрантами.

Горобець польовий (*Passer montanus*). 3.06.2017 р. виявлено пару в нижній частині балки за межами маршруту.

Коноплянка (*Acanthis cannabina*). 3.06.2017 р. пару птахів спостерігали в нижній частині балки за межами маршруту.

Костогриз (*Coccothraustes coccothraustes*). У лісосузі 29.06.2009 р. поблизу меж заповідника виявлено поршка (Рединов, 2013).

Обговорення

Гніздування більшості облікованих видів не викликає сумніву, мало-ймовірним є лише сучасне розмноження сиворакші та незрозумілим статус

західного соловейка. Білий лелека, чорний серпокрилець, сільська ластівка, та, вірогідно, сіра ворона використовують територію заповідника лише як місце годівлі. Три з облікованих видів занесені до Червоної книги України: лежень, совка та сиворакша.

Порівнявши результати інвентаризації гніздової орнітофауни природного заповідника «Сланецький степ» (Редінов, 2006, 2017) з отриманими нами даними для «Михайлівського степу», бачимо, що видовий склад цих ділянок є досить схожим. Але на новій ділянці гніздяться види, які зараз не розмножуються в «Сланецькому степу» (лежень, попеляста кам'янка), або взагалі там не реєструвались у гніздовий період (лісовий жайворонок, вівчарик-ковалик).

Гніздуванню лежня та попелястої кам'янки значною мірою сприяє випас худоби, який буде повністю припинено після забезпечення режиму заповідності, передбаченого статусом природного заповідника. Тому ці види, на нашу думку, з часом можуть зникнути з його території. Також у «Михайлівському степу», незважаючи на випас худоби, спостерігається процес заростання степових ділянок деревно-чагарниковою рослинністю, що безперечно впливатиме на гніздову орнітофауну.

Подяки

Автори висловлюють подяку дирекції природного заповідника «Сланецький степ» за наданий картографічний матеріал.

ЛІТЕРАТУРА

- Василук А., Спинова Ю. (2016): Расширена территория заповедника «Еланецкая степь». - Степной бюл. 47-48: 4-5.
- Редінов К.О. (2006): Орнітофауна природного заповідника «Сланецький степ». - Запов. справа в Україні. 12 (1): 46-56.
- Рединов К.А. (2013): Гнездящиеся выюрковые птицы Николаевской области. - Беркут. 22 (2): 137-150.
- Редінов К.О. (2017): Деякі зміни в гніздовій орнітофауні природного заповідника «Сланецький степ». - Заповідна справа у Степовій зоні України (до 90-річчя від створення Надморських заповідників). К. 206-210. (Сер. «Conservation Biology in Ukraine». 2 (1)).